


BULLETIN TRIMESTRIEL

PÉRIODE DU 1^{er} JUIN 2024 AU 31 AOÛT 2024

OBSERVATOIRE DES ODEURS



APPRÉCIATION DES RIVERAINS:

NOMBRE DE SIGNALEMENTS D'ODEURS : 25

CRITIQUE

INTENSITÉ DES ODEURS :
FORT À TRÈS FORT



APPRÉCIATION DE LIMOGES MÉTROPOLE ET STVL:

NOMBRE DE SIGNALEMENTS D'ODEURS : 10

CRITIQUE

INTENSITÉ DES ODEURS :
FORT À TRÈS FORT



NOMBRE DE SIGNALEMENTS D'ODEURS	INTENSITÉ DES ODEURS
De 0 à 2 signalements → Très satisfaisant	Très faible à faible → ★★★
De 3 à 5 signalements → Satisfaisant	Faible à moyen → ★★☆
De 6 à 9 signalements → Passable	Moyen à fort → ★☆☆
Plus de 10 signalements → Critique	Fort à très fort → ☆☆☆

DATES À RETENIR



05 juillet 2024

Fermeture de la CEDLM.



semaine 37

Dépose du haut du poteau, de la grue et des étaies et sablage de la fosse.



08 septembre 2024

Arrêt du neutralisant.



semaine 40

Reconstruction du poteau



semaine 49

Réouverture estimée de la CEDLM suite à son arrêt.

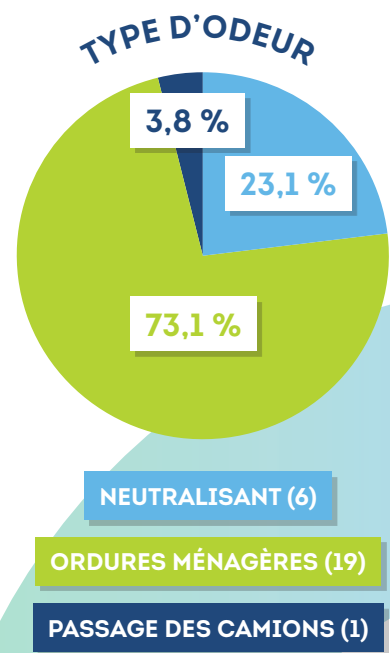
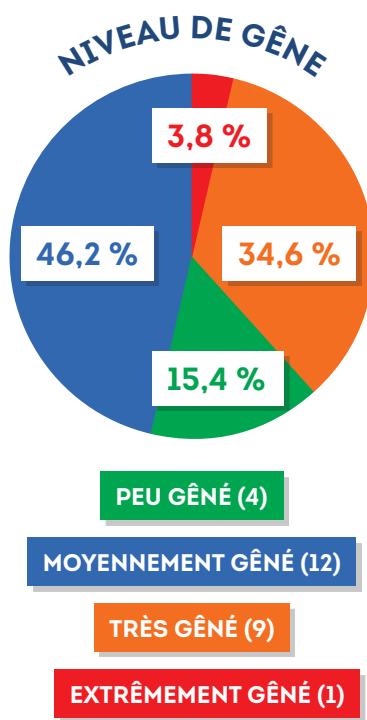
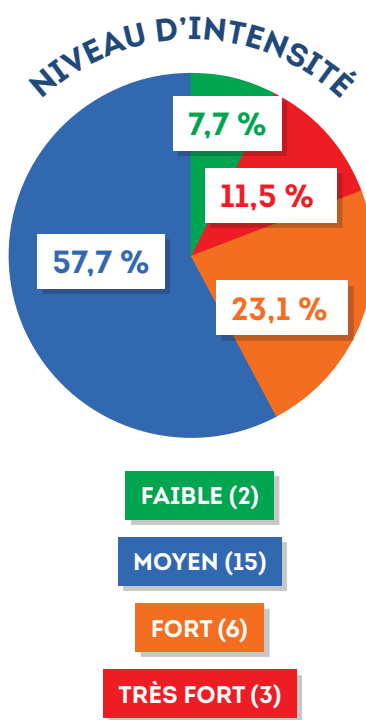
Pas de ronde avant le redémarrage de la CEDLM

SITUATION OLFACTIVE SIGNALEMENTS RIVERAINS

26 SIGNALEMENTS

- 9 pour le mois de juin
- 9 pour le mois de juillet
- 8 pour le mois d'août

19 de ces signalements soit 73 % concernent les ordures ménagères, principalement notées le matin (58 %) et principalement par beau temps (66 %). Dans tous les signalements, l'odeur est continue.



SITUATION OLFACTIVE

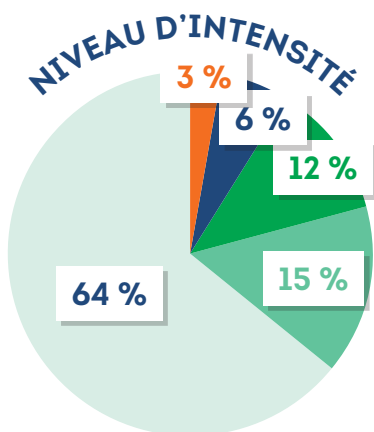
SIGNALEMENTS

INSPECTIONS LIMOGES

MÉTROPOLE/STVL

33 POINTS D'INSPECTION DONT :

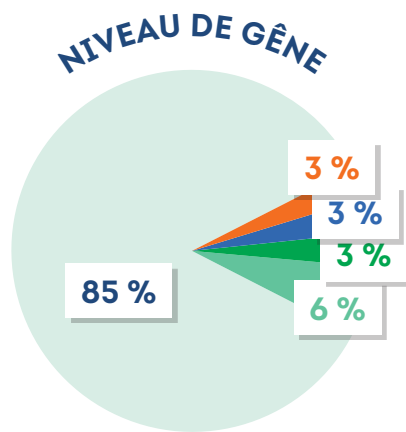
- 5 signalements par STVL : 4 concernent les ordures ménagères et 1 le neutralisant.
- 5 signalements par Limoges Métropole : 3 concernent les ordures ménagères et 2 le neutralisant.



NULLE (21)

TRÈS FAIBLE (5) FAIBLE (4)

FORT (2) TRÈS FORT (1)

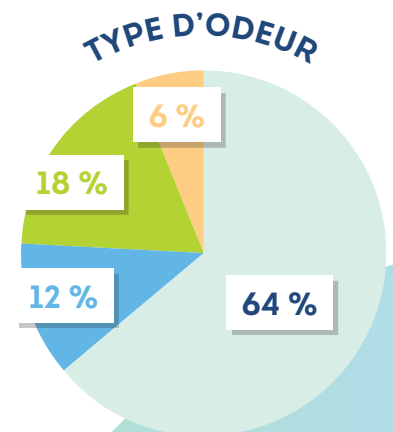


NON GÊNÉ (28)

TRÈS PEU GÊNÉ (2) PEU GÊNÉ (1)

MOYENNEMENT GÊNÉ (1)

EXTRÊMEMENT GÊNÉ (1)



AUCUNE ODEUR (21)

NEUTRALISANT (4)

ORDURES MÉNAGÈRES (6)

AUTRE (2)

CONCLUSION

La période juillet-août a été **très impactée par la fermeture de la CEDLM** à la suite du sinistre, et le nombre de signalements n'a jamais été aussi élevé.

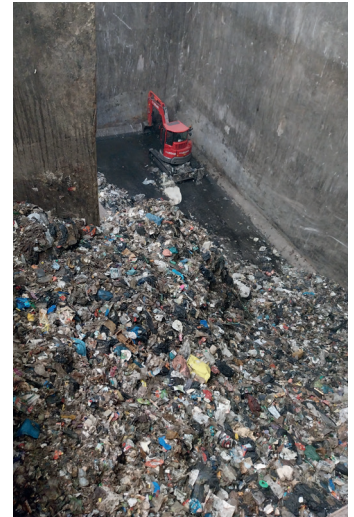
Après plusieurs échanges avec les membres, il s'avère que les remontées ne reflètent pas la réalité (bilan minimisé par rapport au vécu).

Pour préparer la CEDLM aux travaux de réhabilitation du poteau de la fosse, les ordures ménagères ont été évacuées. Cette période transitoire a duré du 17 juillet au 2 septembre 2024, avec deux semaines d'arrêt (semaines 34 et 35). L'installation d'une grue étant nécessaire à la dépose du poteau, la toiture du hall de déchargement a été retirée.

Pendant toute cette phase, les odeurs des déchets stagnants se sont accentuées et les mouches ont proliféré (situation aggravée par l'absence de toit sur le hall de stockage).

Malgré le passage de surodorant, le nettoyage des voiries et la diffusion constante du neutralisant, les odeurs étaient très fortes et très inconfortables.

27 plaintes ont été recensées en plus des signalements effectués sur Ortelium, incommodant jusqu'à 1 km autour de l'usine.



PROCHAINE RÉUNION DES MEMBRES DE L'OBSERVATOIRE

MARS 2025 À LA CEDLM



LIMOGES MÉTROPOLE
PRÉVENTION
GESTION
DES DÉCHETS

71 rue de Nexon, LIMOGES

Du lundi au vendredi
8 h 30 à 12 h 30 et 13 h 30 à 17 h



05 55 45 79 30

limoges-metropole.fr